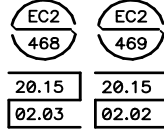
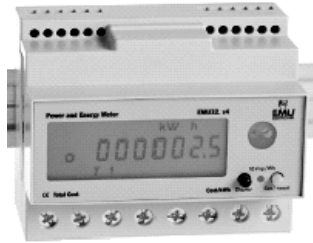


Dreiphasiger Energie- und Leistungszähler Direktanschluss 5(63)A / Wandlerzähler 5A



Bedienungsanleitung EMU32.x4



EMU Elektronik AG
Rickenbachstr. 142
CH-6432 Rickenbach
Switzerland

Tel. +41 41 811 02 20
Fax +41 41 811 02 21
email: info@emuag.ch
www.emuag.ch



Bild: 1
Anzeigetestbild

Erscheint beim Einschalten des Gerätes für ca. 4 Sek.

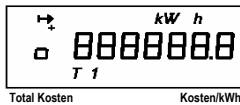


Bild: 2.1 / 3.1
Laufende Wirkenergie T1 / T2 (kWh)

000000.0 - 999999.9 kWh
Ueberlauf: 999999.9 - 000000.0 kWh

Tarif 1 aktiv, wenn der Steuereingang spannungslos ist. Aktiver Tarif 1 oder 2 ist mit "o" gekennzeichnet.
Wichtig: Zum wechseln der Anzeigedaten muss die schwarze Anzeige-Taste kurz betätigt werden. Bei längerem drücken (> 3Sek.) kommen Sie auf einigen Anzeigepositionen in den Eingabemodus (Kunden spezifische Eingabe).

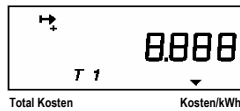


Bild: 2.2 / 3.2
Preis pro kWh T1 / T2 (Kosten/kWh)

0.000 - 999.999 Cost/kWh
Kunden spezifische Eingabe möglich.

Wird die Anzeige-Taste 3 Sek. lang gedrückt, befinden Sie sich im Eingabemodus (Kosten/kWh) und es blinkt die erste Stelle. Mit der selben Taste können Sie jetzt die erste Stelle einstellen. Um eine Stelle weiterzukommen drücken Sie wiederum die Anzeige-Taste 3 Sek. lang und verändern wieder die gewünschte Zahl. So können Sie die Kosten/kWh eingeben. Sind sie an der letzten Stelle angelangt, wird mit einer langen Betätigung der Betrag gespeichert.

Tarifschaltung: Liegt an der Klemme 1 und 3 die Tarifansteuerungsspannung an, so ist der Tarif T2 aktiv.



Bild: 2.3 / 3.3
Total Kosten T1 / T2 (Total Kosten)

0.00 - 99999.99 Total Cost

Durch langes drücken der schwarzen Anzeige-Taste, werden die aufgelaufenen Kosten, T1 oder T2, auf Null gesetzt.

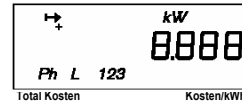


Bild: 4.1
Momentane Wirkleistung Total, L1, L2, L3 (kW)

0.000 - 1000.000 kW Wandlerzähler 5A
0.000 - 51.000 kW Direktanschlusszähler 5(63)A

Wird die Anzeige-Taste länger als 1 Sek. gedrückt, zeigt die Anzeige die momentane Wirkleistung pro Phase L1, L2 und L3

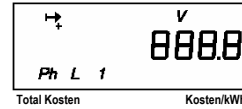


Bild: 5.1
Momentane Spannung L1, L2, L3 (V)

0.0 - 264.0 V

Wird die Anzeige-Taste länger als 1 Sek. gedrückt, zeigt die Anzeige die momentane Spannung L2 und L3

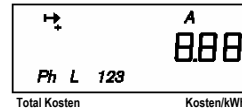


Bild: 6.1
Momentaner Strombezug Total, L1, L2, L3 (A)

0.00 - 4600.00 A Wandlerzähler 5A
0.00 - 189.00 kW Direktanschlusszähler 5(63)A

Wird die Anzeige-Taste länger als 1 Sek. gedrückt, zeigt die Anzeige den momentanen Strombezug pro Phase L1, L2 und L3

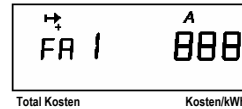


Bild: 7
Nur bei Wandlerzähler 5A Stromwandlerfaktor "FA I"

z.B. Stromwandler 100/5A -> Stromwandlerfaktor "FA I" 20 (100 durch 5)
001 - 255 Kunden spezifische Eingabe möglich

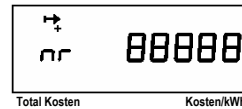


Bild: 8
Gerätenummer

00000 - FFFFFF
Kunden spezifische Eingabe möglich

Eingabe des Stromwandlerfaktors "FA I": Wird die Set/Reset-Taste 3 Sek. lang gedrückt, sind sie im Eingabemodus.

Die Eingabe für den Stromwandlerfaktor "FA I" kennt die Ziffern 0 bis 9. Befinden Sie sich im Eingabemodus, so blinkt die erste Stelle. Mit der Anzeige-Taste können Sie jetzt die erste Stelle verändern. Um eine Stelle weiterzukommen, drücken Sie die Set/Reset-Taste und verändern wieder mit der Anzeige-Taste die gewünschte Zahl. So können Sie den gewünschten Stromfaktor "FA I" eingeben.

Eingabe der Gerätenummer "nr": Die Gerätenummer kennt die Ziffern 0 bis 9 und die Buchstaben A bis F.

Die Eingabe läuft gleich wie die Einstellung Kosten/kWh

Bild: 9 Checksumme, Softwareversion z.B. SO 46 : 8b

Bild: 10 Als letzte Anzeige folgt das Anzeigetestbild analog Bild 1.

Tarifschaltung: Liegt an der Klemmen 1 und 3 eine Spannung von 230 VAC an, so ist der Tarif 2 geschaltet.

Warnung: Stromwandler dürfen niemals mit offenem Sekundärkreis betrieben werden! Es können gefährlich hohe Spannungen auftreten. Nichtbeachtung kann zur Zerstörung des Wandlers sowie zu Sachschäden bzw. Körperverletzung oder Tod führen!

